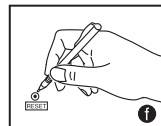
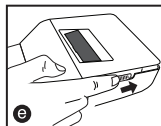
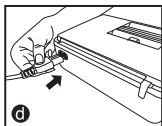
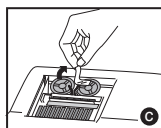
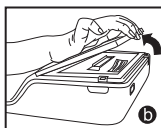
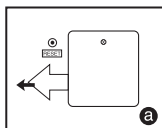


## OBSAH

PRED ZAČATÍM POUŽÍVANIA .....	STR.55
VKLADANIE PAPIERA NA TLAČ .....	STR.56
VÝMENA ATRAMENTOVEJ PÁSKY .....	STR.56
ZÁLOŽNÁ BATÉRIA .....	STR.57
BEŽNÁ ÚDRŽBA .....	STR.57
PREPÍNAČ NA NASTAVENIE POČTU DESATINNÝCH MIEST .....	STR.58
PREPÍNAČ ZAOKRÚHLOVANIA .....	STR.58
PREPÍNAČ CELKOVÉHO SÚČTU/NASTAVENIA DAŇOVEJ SADZBY .....	STR.58
PREPÍNAČ TLAČE/POČÍTANIA POLOŽIEK .....	STR.58
FUNKCIA DAŇOVÝCH VÝPOČTOV .....	STR.59
VÝPOČTY OBCHODNÝCH TRŽIEB .....	STR.59
FUNKCIA KALENDÁRA A HODÍN .....	STR.59
AUTOMATICKÉ ÚSPORY ENERGIE.....	STR.59
PRETEČENIE .....	STR.60
TECHNICKÉ ÚDAJE .....	STR.60
PRÍKLADY VÝPOČTOV .....	STR.67-74


## PRED ZAČATÍM POUŽÍVANIA

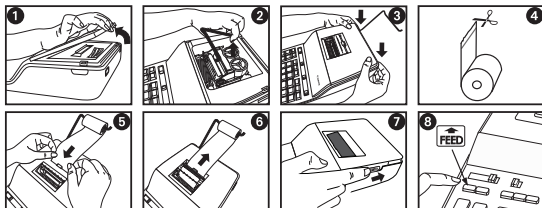
- 1) Pred použitím odstráňte izolačnú pásku zadnej strane kalkulačky (Obrázok **a**)
- 2) Odstráňte pásku na atramentovej páske kalkulačka. (Obrázok **b**, **c**)
- 3) Pripojte napájací kábel AC. (Obrázok **d**)
- 4) Zapnite zariadenie. (Obrázok **e**)
- 5) Stlačte tlačidlo [RESET]. (Obrázok **f**)



## VKLADANIE PAPIERA NA TLAČ

**Poznámka:** VYPNITE ZARIADENIE.

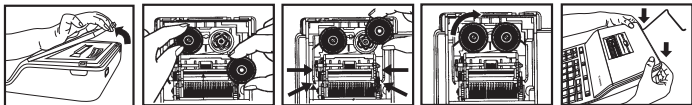
- 1) Odstráňte kryt tlačiarne a zdvihnite ruku papiera. (obrázok 1 2)
- 2) Vráťte späť kryt tlačiarne. (obrázok 3)
  - Pri vkladaní papiera odstrihnite jeho okraj podľa obrázka. (obrázok 4)
- 3) Na držiak umiestnite nový kotúč papiera. Okraj papiera umiestnite tak, ako je znázornené na obrázku 5.
  - Vhodný kotúč papiera – šírka: 57 mm, priemer: najviac 86 mm.
- 4) Podľa obrázka 6 vložte papier do otvoru na zadnej strane zariadenia.
- 5) Zapnite zariadenie. (obrázok 7) Stlačením tlačidla podávania papiera  posuňte papier do zariadenia podľa obrázka. (obrázok 8)



## VÝMENA ATRAMENTOVEJ PÁSKY

**Poznámka:** VYPNITE ZARIADENIE.

- 1) Odstráňte kryt tlačiarne a zdvihnite ruku papiera.
- 2) Zdvihnite páskové cievky z hriadelí. Odstráňte starú pásku a staré cievky.
- 3) Páskovú cievku položte na ľavý kolík pre cievku a zatlačte ju nadol tak, aby zacvakla.
- 4) Prevlečte pásku pozdĺž vonkajšieho okraja bočnej vodiacej lišty, pričom dbajte na to, aby čierna polovica pásky zostala hore.
- 5) Umiestnite pásku medzi tlačový krúžok a tlačový valec. Prevlečte pásku pozdĺž vonkajšieho okraja ľavej bočnej vodiacej lišty.
- 6) Druhú páskovú cievku položte na druhý kolík pre cievku.
- 7) Zatlačte na cievku tak, aby zacvakla.
- 8) Odstráňte prípadné uvoľnenie pásky otáčaním ľavej cievky proti smeru pohybu hodinových ručičiek.
- 9) Vráťte späť kryt tlačiarne.



**DÔLEŽITÉ:** Používajte len rovnaký typ páskových cievok.

## ZÁLOŽNÁ BATÉRIA

Záložná batéria pamäte zabezpečuje uloženie nastavení hodín, kalendára a daňovej sadzby aj po vypnutí zariadenia alebo odpojení sieťového kábla.

Batéria: 1 lítiová batéria (typ: CR2032)

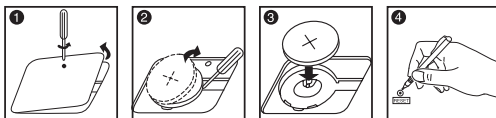
Životnosť batérie: čas zálohovania 2000 hodín

**UPOZORNENIE.** Ak batériu vymeníte za nesprávny typ, môže dôjsť k výbuchu.

Použité batérie zlikvidujte podľa pokynov.

Batérie likvidujte v súlade s miestnymi predpismi.

Nelikvidujte ich ako domáci odpad.



Po výmene záložnej batérie stlačte tlačidlo [RESET]. Po vynulovaní opätovne nastavte hodiny, kalendár a daňovú sadzbu.

## BEŽNÁ ÚDRŽBA

- 1) Nepoužívajte ani nenechávajte kalkulačku na priamom slnečnom svetle. Chráňte ju pred prudkými výkyvmi teploty, vysokou vlhkosťou, prachom a špinou.
- 2) Na čistenie krytu zariadenia používajte suchú tkaninu. Nepoužívajte vodu ani saponáty.
- 3) Tlačiareň aktivujte až po vložení kotúča papiera.
- 4) Nepoužívajte kalkulačku na miestach, kde sa nachádzajú železné piliny. Môžu negatívne ovplyvniť elektrické obvody kalkulačky.
- 5) Na zariadenie nič nekladte, najmä nie na vrchnú časť tlačového mechanizmu.
- 6) Pred odpojením od elektrickej zásuvky kalkulačku vypnite.
- 7) Ak chcete úplne vypnúť kalkulačku alebo v prípade elektrickej poruchy (napr. dymu), odpojte ju od elektrickej zásuvky.
- 8) Elektrická zásuvka by mala byť v blízkosti prístroja a ľahko prístupná.
- 9) V prostredí s elektrostatickými výbojmi môže dochádzať k nesprávnemu výberu. Preto sa od používateľa môže požadovať, aby výber zopakoval.

## PREPÍNAČ NA NASTAVENIE POČTU DESATINNÝCH MIEST



– Používa sa na určenie počtu desatinných miest (+ 0 2 3 4 6 F) vo vypočítaných výsledkoch.



+ (režim sčítania) – funkcie sčítania a odčítania sa automaticky vykonávajú s dvojmiestnym desatinným číslom. To je užitočné pri peňažných (menových) výpočtoch.



F (plávajúca desatinná čiarka) – vytlačia alebo zobrazia sa všetky platné čísla pozostávajúce až z 12 číslic.

## PREPÍNAČ ZAOKRÚHL'OVANIA



– Používa sa na zaokrúhlenie nahor [↑], normálne zaokrúhlenie [5/4] alebo zaokrúhlenie nadol [↓] na predvolený počet desatinných miest vo výsledku.

## PREPÍNAČ CELKOVÉHO SÚČTU/NASTAVENIA DAŇOVEJ SADZBY

## CELKOVÝ SÚČET



– Keď je prepínač GT v polohe „ON“ a robia sa výpočty, výsledky sa sčítavajú v pamäti celkového súčtu. Po každom stlačení tlačidla [✳] sa vytlačí medzisúčet označený symbolmi GT. Po stlačení tlačidla [GT] sa vytlačí priebežný celkový súčet označený symbolmi G◊. Následným stlačením tlačidla [GT] dostanete celkový súčet, za ktorým sa vytlačí symbol G✳.

## NASTAVENIE DAŇOVEJ SADZBY



– Ak chcete nastaviť alebo vyvolať daňovú sadzbu, posuňte prepínač do polohy „TAX RATE SET“.

## PREPÍNAČ TLAČE/POČÍTANIA POLOŽIEK



**Vypnutie tlače** – položky a výsledok sa zobrazia na displeji, ale nevytlačia sa.



**Zapnutie tlače** – položky a výsledok sa zobrazia na displeji aj sa vytlačia.



**Položka** – po posunutí prepínača do polohy „ITEM“ sa spočíta počet stlačení tlačidiel [+], [-], [M±] a [M≡]. V prípade, že stlačíte tlačidlo [◊], [✳], [M◊] alebo [M✳], v ľavej časti kotúča papiera sa vytlačí poradie položky (najviac 999-krát).






## FUNKCIA DAŇOVÝCH VÝPOČTOV

- TAX+** **Tlačidlo pripočítania dane** – používa sa na pripočítanie daňovej čiastky k zobrazenému číslu.
- TAX-** **Tlačidlo odpočítania dane** – používa sa na odpočítanie daňovej čiastky od zobrazeného čísla.

## VÝPOČTY OBCHODNÝCH TRŽIEB


- COST** **SELL** **MARGIN** – Používa sa na výpočet nákladov, predajnej ceny a miery zisku. Zadaním hodnoty ľubovoľných dvoch položiek dostanete položku s hodnotou zostatku. (Napríklad zadaním hodnoty nákladov a predajnej ceny dostanete percentuálnu hodnotu miery zisku.)

## FUNKCIA KALENDÁRA A HODÍN


-  – Používa sa na prepínanie medzi režimami kalendára a hodín.
-  – Používa sa na prepínanie medzi režimami 12 a 24 hodín.
-  – Používa sa na nastavenie dátumu a času v režimoch kalendára a hodín.
-  – Používa sa na prepínanie medzi časom dopoludnia a popoludní pri nastavovaní času v režime hodín.
-  – Používa sa na výber formátu dátumu z možností „RRRR/MM/DD“, „DD/MM/RRRR“ alebo „MM/DD/RRRR“ v režime kalendára.

- **Poznámka.** Po odpojení všetkých napájacích zdrojov a záložnej batérie „CR2032“ sa vymažú hodiny, kalendár a daňová sadzba. V takom prípade hodiny, kalendár a daňovú sadzbu nastavte znova.

## AUTOMATICKÉ ÚSPORY ENERGIE

Pri zapnutí napájania "ON" a kalkulačka nie je používaný **cca. 7 minút**. Kalkulačka sa prepne do úsporného režimu automaticky s oranžovou LED svetlom-up. Stlačením tlačidla  kľúča kalkulačka sa vráti do normálneho režimu výpočtu.

## PRETEČENIE

V nasledujúcich prípadoch sa po zobrazení písmena „E“ vytlačí „ERR“, klávesnica sa elektronicky zablokuje a ďalšia práca nebude možná. Stlačením tlačidla  odstránite chybu pretečenia. Chyba pretečenia sa vyskytuje v nasledujúcich prípadoch:

1. Výsledok alebo obsah pamäte má naľavo od desatinnej čiarky viac ako 12 číslic.
2. Pri delení nulou.
3. Rýchlosť postupných operácií je vyššia ako rýchlosť spracovania výpočtov (pretečenie vyrovnávacej pamäte).

■ Elektromagnetické rušenie alebo elektrostatický výboj môže spôsobiť poruchu displeja alebo stratu či zmenu menového kurzu a daňovej sadzby nachádzajúcich sa v pamäti. V takom prípade stlačte hrotom guľôčkového pera (alebo podobným špicatým predmetom) tlačidlo [RESET] na zadnej strane kalkulačky. Po vynulovaní znovu nastavte kalendár, hodiny, menový kurz a daňovú sadzbu.



## TECHNICKÉ ÚDAJE

Napájací zdroj: 100 – 240 V, striedavý prúd, 50/60Hz

Prevádzková teplota: 0 až 40 °C

Rozsah výpočtu: maximálne 12 číslic

Rozmery: 320 mm (d) x 193 mm (š) x 71 mm (v)

Hmotnosť: 1,506 g

**(Podlieha zmenám bez predchádzajúceho upozornenia.)**



Spodný kryt tlačiarne a prípad v tomto výrobku sú vyrobené z recyklovaného plastu kopírky Canon.

### Len Európska únia (a EHP)

Tieto symboly označujú, že podľa smernice o odpade z elektrických a elektronických zariadení (OEEZ) 2002/96/ES, smernice o batériách (2006/66/ES) a/alebo podľa vnútroštátnych právnych predpisov zahŕňajúcich tieto smernice sa tento produkt nesmie likvidovať spolu s domácim odpadom.

Tento produkt je potrebné odovzdať do určenej zberne, napr. prostredníctvom výmeny za kúpu nového podobného produktu, alebo do autorizovaného zberného miesta na recykláciu odpadu z elektrických a elektronických zariadení (EEZ) a batérií a akumulátorov. Nesprávna manipulácia s takýmto typom odpadu môže mať negatívny vplyv na životné prostredie a ľudské zdravie, pretože elektrické a elektronické zariadenia obsahujú potenciálne nebezpečné látky.

Vašou spoluprácou na správnej likvidácii tohto produktu prispějete k účinnému využívaniu prírodných zdrojov.

Ďalšie informácie o recyklácii tohto produktu získate od svojho miestneho úradu, úradu zodpovedného za odpad, zo schválenej plánu o OEEZ alebo od spoločnosti zaisťujúcej likvidáciu domáceho odpadu alebo na webovej stránke [www.canon-europe.com/environment](http://www.canon-europe.com/environment). (EHP: Nórsko, Írsko a Lichtenštajnsko)

